



**СОВЕТ ДЕПУТАТОВ
ПОСЕЛЕНИЯ ВНУКОВСКОЕ В ГОРОДЕ МОСКВЕ**

РЕШЕНИЕ

от 29.10.2021

№ 2/42

Об утверждении Программы социально-экономического развития поселения Внуковское на 2022 год и плановый период 2023-2024 гг.

В соответствии с Бюджетным кодексом, Федеральным законом от 06.10.2003 №131-ФЗ «Об общих принципах организации местного самоуправления в Российской Федерации», Уставом поселения Внуковское, в целях определения мероприятий, необходимых для формирования проекта бюджета поселения Внуковское на 2022 год и плановый период 2023-2024 гг.

Совет депутатов РЕШИЛ:

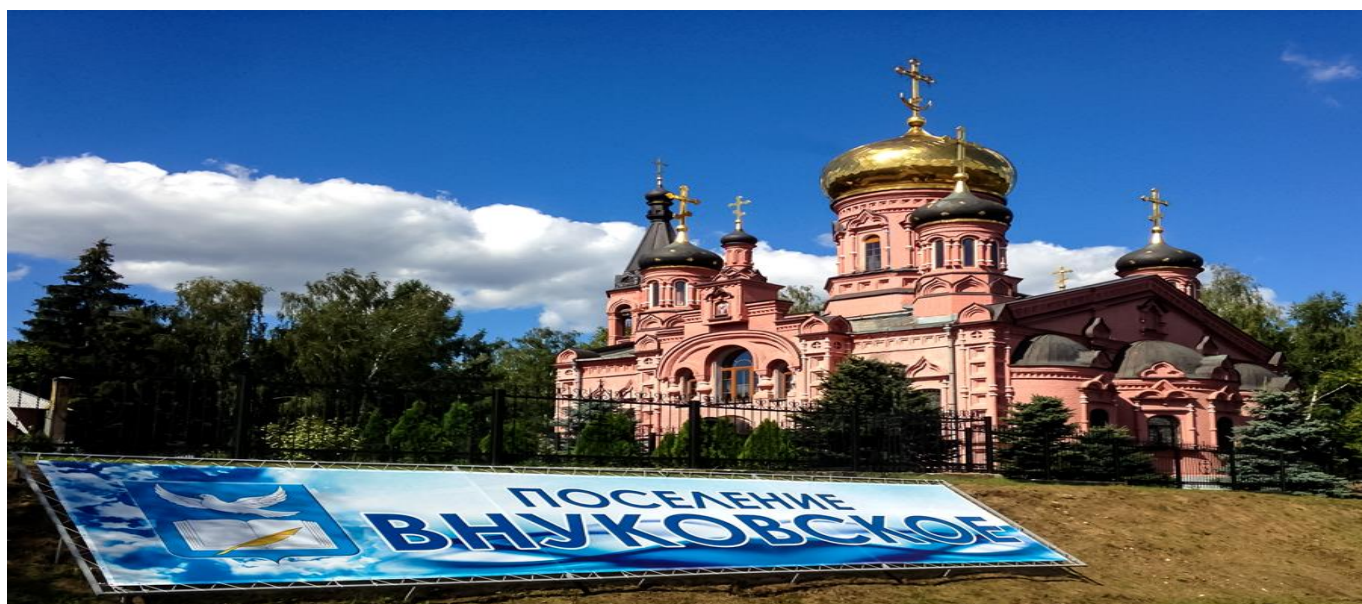
1. Утвердить программу социально-экономического развития поселения Внуковское на 2022 год и плановый период 2023-2024 гг.» (Приложение №1).
2. Опубликовать настоящее решение в бюллетене «Московский муниципальный вестник» и разместить на официальном сайте Совета Депутатов поселения Внуковское в городе Москве.
3. Контроль за исполнением настоящего решения возложить на врио главы поселения Внуковское Цибульского В.Ю.

Врио главы поселения

Цибульский В.Ю.



Программа
социально-экономического развития
поселения Внуковское на 2022 год
и плановый период 2023-2024 годов.



Пояснительная записка к программе социально-экономического развития муниципального образования поселение Внуковское города Москвы на 2022-2024 годы

Предмет правового регулирования

Представленная программа разработана и представлена на утверждение в соответствии с:

- Бюджетным Кодексом Российской Федерации;
- Федеральным законом от 28 июня 2014 г. N 172-ФЗ "О стратегическом планировании в Российской Федерации"
- Уставом поселения Внуковское города Москвы.

Обоснования необходимости принятия программы

Проект программы социально-экономического развития поселения Внуковское разработан отделами администрации поселения Внуковское по заказу администрации муниципального образования поселения Внуковское.

Программа социально-экономического развития поселения Внуковское – это система мероприятий (взаимосвязанных по задачам, срокам осуществления и ресурсам), обеспечивающих в рамках реализации ключевых муниципальных функций достижение приоритетов и целей политики в соответствующей сфере социально-экономического развития муниципального образования. Совокупность системных показателей данной программы направлены на создание на территории поселения Внуковское благоприятных условий для жизни, работы и отдыха.

Финансово-экономическое обоснование:

В целях выполнения мероприятий, предусмотренных программой социально-экономического развития поселения Внуковское г. Москвы на 2022-2024 годы, планируется привлечь финансовые средства:

- бюджета поселения Внуковское
- субсидии из бюджета города Москвы
- субвенции на целевые расходы

Оглавление:

I Паспорт	4
II Общая характеристика социально-экономического развития поселения Внуковское.....	6
1. Анализ состояния территории поселения Внуковское.....	6
2. Социально-экономическая характеристика территории.....	12
3. Дорожная и транспортная инфраструктура.....	18
4. Жилищное хозяйство.....	19
5. Дорожное хозяйство.....	20
6. Дворовые территории.....	20
7. Организация общественного пространства.....	20
8. Инженерная инфраструктура.....	22
9. Молодежная политика	25

10. Общественный совет.....	26
11. Социальная поддержка и социальная помощь отдельным категориям граждан поселения Внуковское.....	26
12. Муниципальное имущество. Налоговая база.....	26
III Приоритетные направления развития поселения Внуковское на 2022 г. и плановый период 2023-2024 гг.....	28
IV Ожидаемые результаты реализации программы.....	32
V Подпрограммы муниципальной программы	33
«Развитие дорожно-транспортной инфраструктуры поселения Внуковское»...	34
«Благоустройство территории поселения Внуковское».....	38
«Содержание и ремонт жилищно-коммунального хозяйства поселения Внуковское».....	41
«Развитие культурно-массовой и физкультурно-оздоровительной деятельности и дополнительная социальная поддержка граждан на территории поселения Внуковское».....	43
VI Механизм обновления программы.....	51
VII Управление программой и контроль за ее реализацией.....	51

**ПРОГРАММА СОЦИАЛЬНО-ЭКОНОМИЧЕСКОГО РАЗВИТИЯ
МУНИЦИПАЛЬНОГО ОБРАЗОВАНИЯ
ПОСЕЛЕНИЯ ВНУКОВСКОЕ
ГОРОДА МОСКВЫ НА 2022 – 2024 ГОДЫ**

I Паспорт программы

Наименование Программы	Программа социально-экономического развития поселения Внуковское г. Москвы на 2022 – 2024 год
-------------------------------	-----------------------------------------------------------------------------------------------

Основание разработки Программы	<p>для - Бюджетный Кодекс Российской Федерации;</p> <p>- Федеральный закон от 28 июня 2014 г. N 172-ФЗ "О стратегическом планировании в Российской Федерации";</p> <p>- Федеральный закон от 06.10.2003 №131-ФЗ «Об общих принципах организации местного самоуправления в Российской Федерации»;</p> <p>- Устав поселения Внуковское</p>
Дата утверждения Программы	<p>Решением совета депутатов поселения Внуковское г. Москвы от «___» _____ 2021 года</p> <p>№ «___»</p>
Заказчик Программы	<p>Администрация поселения Внуковское г. Москвы</p>
Разработчик Программы	<p>Администрация поселения Внуковское г. Москвы</p>
Ответственное подразделение	<p>Финансово-экономический отдел Администрации поселения Внуковское;</p>
Основные цели Программы	<p>Создание на территории поселения благоприятных условий для жизни, работы и отдыха, обеспечивающих гармоничное сочетание интересов личности, общества и государства.</p>
Основные задачи Программы	<p>Основные задачи:</p> <ul style="list-style-type: none"> - совершенствование и развитие системы инженерного обеспечения, транспортного и социально-бытового обслуживания; - обеспечение малоимущих граждан, проживающих в поселении и нуждающихся в улучшении жилищных условий, жилыми помещениями; - повышение качества предоставляемых транспортных услуг населению поселения; - повышение качества предоставляемых коммунальных услуг населению поселения; - удовлетворение потребностей населения поселения в услугах организаций торговли, общественного питания, бытового обслуживания и связи; - удовлетворение потребности населения в местах для массового отдыха.
Объемы и источники финансирования Программы	<p>Объем финансирования программы в 2022 году:</p> <p>всего – 1 060 784 714,56 руб.,</p> <p>в том числе:</p> <p>местный бюджет – 487 569 814,56 руб.;</p>

планируемое привлечение средств из:
субсидии города Москвы – 570 308 800,00 руб.,
субвенции на целевые расходы – 2 906 100,00 руб.

Объем финансирования программы в 2023 году:
всего – 875 823 909,76 руб.,

в том числе:

местный бюджет – 494 003 609,76 руб.;

планируется привлечение средств из:

субсидии города Москвы – 378 807 500,00 руб.,

субвенции на целевые расходы – 3 012 800,00 руб.

Объем финансирования программы в 2024 году:
всего – 881 584 922,84 руб.,

в том числе:

местный бюджет – 499 651 722,84 руб.;

планируется привлечение средств из:

субсидии города Москвы – 378 807 500,00 руб.,

субвенции на целевые расходы – 3 125 700,00 руб.

**Перечень
основных
мероприятий
Программы**

1. Развитие дорожно-транспортной инфраструктуры поселения
2. Благоустройство территории поселения
3. Содержание и ремонт жилищно-коммунального хозяйства
4. Развитие культурно-массовой и физкультурно-оздоровительной деятельности, а также дополнительная социальная поддержка граждан на территории поселения

Контроль за реализацией Программы осуществляется Советом депутатов поселения Внуковское города Москвы.

I Общая характеристика социально-экономического развития поселения Внуковское

1. АНАЛИЗ СОСТОЯНИЯ ТЕРРИТОРИИ ПОСЕЛЕНИЯ ВНУКОВСКОЕ

1.1. Местоположение поселения Внуковское в системе расселения Москвы.

Территория поселения Внуковское является западной границей территории Новомосковского административного округа. На севере и западе она граничит с Одинцовским и Наро-Фоминским муниципальными районами Московской области; на юге к нему прилегает территория городского поселения Московский города Москвы. Восточной границей поселение Внуковское примыкает к муниципальному району Ново-Переделкино Западного административного округа города Москвы, на юго-западе поселение граничит с поселком Внуково муниципального округа Внуково.

Внешние транспортные связи поселения с Москвой и населенными пунктами Московской и Калужской области осуществляются по федеральной автодороге «Беларусь» и территориальной межрайонной автодороге Боровское шоссе. Главной планировочной осью и основой транспортного каркаса рассматриваемой территории является Боровское шоссе. Дополняют его Внуковское шоссе, обеспечивающее связь между Боровским и Минским шоссе, а также поперечные направления, обеспечивающие внутренние связи между Боровским и Киевским шоссе. Практически вдоль северной границы поселения проходит Киевское направление МЖД.

1.2. Существующая функциональная организация территории.

В поселении Внуковское, как ни в одном другом поселении территории новой Москвы, находятся самые большие массивы старых дачных поселков, некоторые из которых сложились еще в середине XXв., с большими участками и сохранившейся на них лесной растительностью. К таким дачным местам относятся, в первую очередь, поселок писателей Переделкино и поселок Мичуринец, (официально объединенные в поселок ДСК «Мичуринец»), расположенные севернее железной дороги и тяготеющие к автодороге «Беларусь» (через Буденновское шоссе) и населенным пунктам Одинцовского района; второе большое дачно-жилое образование сложилось вдоль Внуковского шоссе - д.Внуково (в т. ч. СНТ «Белая дача», СНТ «Внуково», ТИЗ «Ново-Внуково»), поселки Минвнешторг, Абабурово с СНТ «Дубрава», пос.Внуково (в т.ч. ДСК Московский писатель, ТСЖ

«Внуковский»). Прихотливые в плане очертания участков леса, заходящих в селитебные территории, говорят о том, что некоторые населенные пункты возникли на месте лесных массивов.



На Боровском шоссе и вблизи него расположены следующие населенные пункты: д. Рассказовка (в т.ч. СНТ «Химический факультет МГУ», СНТ «Рассказовка»), д. Пыхтино, д. Шельбутово, д. Ликова, д. Изварино (в т.ч. ТИЗ «Изварино»).

Завершено строительство микрорайона «Солнцево Парк» общей площадью застройки 55,9 га.



«Солнцево-Парк» состоит из четырех жилых кварталов, расположенных вокруг полукольца главной улицы. Всего в рамках двух очередей строительства

возведено 25 МКД, а также 3 офисных здания (апартаменты). В настоящее время ведется строительство еще одного офисного здания (апартаменты).

В микрорайоне функционируют 3 детских дошкольных учреждения (на 230,230,140 мест), 1 школа на 1100 мест, многоуровневый паркинг на 2369 м/мест, многофункциональный общественно-торговый центр, православный культурный центр «Белый крест», Православный храм, поликлиника на 310 посещений, отделение Почты России, ОПОП, КБУК г. Москвы КЦ «Внуково».

Завершено строительство жилого комплекса «Внуково 2016-2017», начатое в 2015 году.



ЖК располагается вблизи деревни Ликова. Всего возведено 19 МКД этажностью от 14 до 17 этажей.

В настоящее время в микрорайоне функционируют 1 школа на 600 мест, 1 дошкольное учреждение на 220 мест, ОПОП.

Севернее деревни Рассказовка продолжается строительство микрорайона «Переделкино Ближнее», начатое с июля 2012 года



В рамках всего проекта планируется возвести порядка 87 жилых домов разной высотности. В настоящее время введено в эксплуатацию 65 МКД.

В настоящее время в микрорайоне функционирует школа на 1650 мест, 4 детских сада на 350, 350, 250 и 220 мест, ОПОП, в ближайшее время готовятся к

открытию отделение Почты России и тогово-развлекательный центр Сказка. Также администрацией приобретены помещения, которые готовятся для размещения в них социальных кружков.

В проекте также предусмотрено строительство 2-х школ (на 2100 мест каждая), 2-х детских садов на 700 мест, поликлиники на 750 посещений.

Так же на территории поселения Внуковское с 2014 года ведется строительство жилого комплекса «Рассказово».



В настоящее на охраняемой огороженной территории площадью 34,19 га уже возведено 8 МКД, 1 частный детский сад на 300 мест, гаражно-стояночный комплекс с магазинами.

Строительство МКД в жилом комплексе продолжается. В проекте так же предусмотрено строительство 2 детских садов (на 150 и 350 мест каждый), 1 школы на 1800 мест, поликлиники на 195 посещений, объектов инженерной инфраструктуры,

ТПУ «Рассказовка»

Между Боровским шоссе и микрорайоном «Перedelкино Ближнее» ведется строительство жилого комплекса (3 МКД), который станет частью ТПУ «Рассказовка». По состоянию на 01.09.2021г. в эксплуатацию введен 1 жилой дом. Помимо многоэтажной жилой застройки в проекте предусмотрено строительство следующих объектов:

- детского сада на 320 мест,
- подземной парковки на 650 м/м и наземный паркинг на 800 м/м
- капитальные и некапитальные технологической части ТПУ (в т.ч. перроны, остановочные павильоны, подземный пешеходный переход, зал ожидания)
- плоскостные объекты для коммерческой застройки.

Всего в границы муниципального образования поселение Внуковское входят 15 населенных пунктов, а также расположенные за границами населенных пунктов 5 садоводческих товариществ, 5 площадок индивидуального жилищного

строительства (ИЖС), 2 учреждения отдыха и здравоохранения и 1 учреждение социального обеспечения.

1.3. Баланс территории.

В соответствии с Территориальной схемой Новомосковского административного округа города Москвы по состоянию на 2015 год территория поселения Внуковское составляет – 2556 га., из них:

Площадь, га	Территории линейных объектов, га	Территории специального назначения, га	Прочие территории, га	Территории общественного рекреационного использования, га	Территории общественного, производственного, рекреационного использования, га	Территории общественного, жилого, производственного, рекреационного использования, га
2556	141	30	1194	2	19	1171

- площадь жилых зон составляет 45,81%
- производственные зоны включают участки производственных и коммунально-складских объектов, которые в сумме занимают 0,74% территории;
- в зоны рекреационного назначения включены водные поверхности, которые расположены в населенных пунктах (пруды-копани, часть пруда на р. Ликова и сама р. Ликова);
- территория линейных объектов включает в себя территории, занятые объектами транспортной и инженерной инфраструктуры (5,52% территории)
- зоны специального назначения представлены кладбищами (1,17% территории):

- Кладбище Пыхтино является одним из открытых кладбищ Новомосковского административного округа. Располагается на юго-западе Москвы и находится в хозяйственном ведении ГБУ «Ритуал». Кладбище Пыхтино получило свое название от близлежащей деревни. У входа на кладбище расположена церковь Святого Праведного Лазаря.

- Кладбище «Переделкино» - закрытое кладбище. Располагается на юго-западе Москвы и находится в хозяйственном ведении ГБУ «Ритуал». Переделкинское кладбище является одним из наиболее известных некрополей России. Кладбище расположено недалеко от знаменитого писательского дачного поселка Переделкино и является местом погребения многих выдающихся людей. Здесь похоронены Борис Пастернак, Корней Чуковский, Роберт Рождественский, Арсений и Андрей Тарковские, Евгений Евтушенко. Первоначально Переделкинское кладбище было сельским погостом, пока в 1935 году в Переделкино не был основан дачный поселок творческой интеллигенции. Многие из проживавших в поселке знаменитых

деятели культуры пожелали быть похороненными на близлежащем кладбище. В начале 2000-х гг. недалеко от кладбища был возведен храм Воскресения Христова.

- Изваринское кладбище - закрытое кладбище, с возможностью родственного захоронения. Находится в хозяйственном ведении ГБУ «Ритуал»
- к прочим территориям отнесены незастроенные муниципальные земли (неудобья, участки в прибрежных зонах, неиспользуемые участки, включая отводы), а также земли ранее установленных особо охраняемых зеленых и природных территорий (46,7% территории)

2. СОЦИАЛЬНО-ЭКОНОМИЧЕСКАЯ ХАРАКТЕРИСТИКА ТЕРРИТОРИИ НАСЕЛЕНИЕ. ТРУДОВЫЕ РЕСУРСЫ. ЗАНЯТОСТЬ.

2.1. Население

Анализ численности постоянно проживающего зарегистрированного населения свидетельствует о том, что в целом, с 1990 г. по 2012 г. динамика сохранялась с небольшими отклонениями на уровне 2 000 человек.

С 2012 г. в связи со строительством микрорайонов «Солнцево-Парк», «Переделкино Ближнее», а затем и «Внуково-2016», «ЖК Рассказово», ЖК «Городские истории» численность населения начала резко расти.

Численность постоянно проживающего, зарегистрированного населения на 01.09.2021 г. составляет 38 646 человек.

Учитывая, что помимо постоянного населения, зарегистрированного по месту жительства, постоянно на территории поселения, по разным оценкам, без регистрации по месту жительства проживает порядка 30 тыс. человек, можно говорить, о том, что общая численность жителей составляет порядка 68 тыс. человек.

Возрастная структура постоянно зарегистрированного населения

Возрастные группы	Процентное соотношение (%)			
	01.01.2012	01.01.2016г.	01.01.2020	01.09.2021
Моложе трудоспособного возраста	16,56	24,82	26,60	26,25
В трудоспособном возрасте	61,82	62,45	62,40	60,5
Старше трудоспособного возраста	21,62	12,73	11,00	13,25

Демографическая ситуация территории поселения Внуковское характеризуется стабильным преобладанием молодого населения и достаточно низкой долей пенсионных возрастов. Это связано с заселением новых микрорайонов начиная с 2012г, где в основном преобладают молодые пары с детьми.

2.2. Трудовые ресурсы. Занятость.

Рассматривая компании-работодателей на территории поселения Внуковское в разрезе видов деятельности, можно выделить следующие группы:

Отрасли	Ориентировочное количество рабочих мест
Промышленные предприятия	204
Образование	1014

Здравоохранение	155
Культура (библиотеки, музеи, культурно-досуговый центр)	36
Транспорт (обслуживание)	83
Жилищно-коммунальное хозяйство	46
Общественное питание	221
Предприятия потребительского рынка	924
Бытовые услуги	257
Социальная защита	50

Наиболее развитой, с точки зрения предоставления рабочих мест, является розничная торговля. После заселения новых микрорайонов на территорию поселения начали активно приходить магазины крупных розничных сетей, появилось много магазинов шаговой доступности, а также индивидуальных предпринимателей, оказывающих различные услуги населению.

Следует отметить, что в настоящее время для экономически активного населения проблема с трудоустройством решается также путем трудоустройства на прилегающих территориях - в аэропорту «Внуково», а также в организациях, находящихся на территории р-на Внуково (ЗАО) и поселения Московский. Значительная часть населения работает в старой Москве.

2.3. Промышленность и хозяйственная деятельность.

На территории поселения функционирует 1 предприятие, осуществляющее промышленную деятельность.

ООО «Изварино-фарма» - Фармацевтическая компания, существующая на российском рынке с 2007г. и специализирующаяся на производстве, маркетинге и дистрибьюции лекарственных препаратов для женского здоровья. Компания занимает территорию площадью 3 га, площадь производственных и складских помещений компании составляет 7900 кв.м. В настоящее время проводится работа по расширению производства и увеличению количества рабочих мест.

Сфера оптовой и розничной торговли топливом представлена сетью АЗС ООО «ТД Нефть Магистраль», ООО «Лукойл Нефтепродукт», ООО «Компания Трасса».

2.4. Социальное и бытовое обслуживание.

Состояние социального и бытового обслуживания территории определяют следующие обстоятельства. С одной стороны, местное население пользуется не только местной системой обслуживания, но и развитой социальной инфраструктурой других непосредственно прилегающих московских территорий (район «Внуково»,

Западный административный округ). С другой стороны, местной системой обслуживания широко пользуется временное население, численность которого превышает численность постоянного (зарегистрированного). В связи с высоким уровнем развития социальной инфраструктуры прилегающих московских территорий результирующий общий уровень социального и бытового обслуживания территории несколько выше, чем уровень, обеспечиваемый местной системой обслуживания.

Система образования на территории поселения Внуковское в настоящее время включает в себя:

- 4 общеобразовательные школы,
- 9 дошкольных общеобразовательных учреждений,
- 1 частный детский сад.

Общая численность обучающихся в образовательных учреждениях на территории поселения составляет 9468 человек, из них школьников – 5860 чел., дошкольников – 3608 человека.

Также на территории поселения функционирует ГБУ ЦССВ «Молодая гвардия».

Система здравоохранения муниципального образования поселения Внуковское представлена следующими учреждениями:

- Государственное бюджетное учреждение здравоохранения "Городская клиническая больница № 17 Департамента здравоохранения города Москвы Филиал "Внуковский",
- Государственное бюджетное учреждение здравоохранения «Городская поликлиника № 212 Департамента здравоохранения города Москвы Филиал №5»
- 7 медицинских лабораторий;
- 11 стоматологических центров.
- 9 частных медицинских организаций.

Структура потребительского рынка поселения на 2021 год выглядит следующим образом:

Показатели	Ед. измерения	Количество
Услуги парикмахерских, косметология, ногтевой сервис	единица	43
Ритуальные услуги	единица	2
Ремонт, окраска и пошив обуви	единица	9
Техническое обслуживание и ремонт транспортных средств, машин и оборудования, шиномонтаж и автомойки	единица	11
Фотоателье, фото-и кинолаборатории	единица	2
Приемные пункты, принимающие заказы на услуги химической чистки, услуги прачечных	единица	4

Ремонт и пошив швейных, меховых и кожаных изделий, головных уборов и изделий текстильной галантерии, ремонт, пошив и вязание трикотажных изделий	единица	11
Ремонт и техническое обслуживание бытовой радиоэлектронной аппаратуры, бытовых машин и приборов и изготовлению металлоизделий.	единица	3
всего	единица	85

В сфере розничной торговли и общественного питания на территории поселения Внуковское по статистическим данным на 2021 год функционируют 391 объект, в том числе:

Показатели	Ед. измерения	Количество
Минимаркеты	единица	200
Аптеки и аптечные пункты	единица	24
Общественное питание	единица	56
Гипермаркеты	единица	1
Супермаркеты		9
Специализированные непродовольственные магазины	единица	91
Палатки, киоски	единица	10

На территории поселения функционирует один торгово-развлекательный центр, офис ПАО «Сбербанк», отделение Почты России. Кроме того, на территории поселения представлены магазины крупных торговых сетей «Перекресток», «Фамилия», «Детский мир», «Fix-Price», «SELGROS» Cash&Carry, «Пятерочка», «Дикси», «Мираторг», «Вкус вилл», «Магнит косметик», а также рестораны быстрого питания «Бургер-Кинг» и «Суши WOK».

Для организации детского досуга на территории поселения работают детские и семейные клубы. В поселке Минвнешторга работает Государственное бюджетное учреждение культуры города Москвы «Дом культуры «Внуково», Клуб-филиал № 1.

На территории поселения Внуковское работают две библиотеки, принадлежащие ГБУК г. Москвы «ЦБС «Новомосковская». № 256, расположенная в поселке Минвнешторга по адресу: ул. Ленина, 23 и № 266 имени К.И. Чуковского, расположенная в поселке ДСК Мичуринец, ул. Серафимовича, 3А.

Сфера коллективного размещения представлена 6 гостиницами.

Для ухода за домашними животными на территории поселения работают 2 ветеринарные клиники и 7 зоомагазинов.

Также на территории поселения работают представительства страховой компании (РЕСО Гарантия), туристического агентства (Coral Trevel).

Культовые объекты представлены Ильинским храмом в дер. Изварино, Храмом Благовещенья на Пыхтинском кладбище и Храмом св. князя Александра Невского в мкрн. Солнцево парк.

2.5 Историко-культурный потенциал территории поселения.

Территория поселения Внуковское имеет историко-культурный потенциал. Сохранившиеся исторические поселения - Изварино, Ликова, Пыхтино, Шельбутово, Рассказовка, Внуково, археологические памятники свидетельствует о многовековой истории обживания этого региона. В прошедшем столетии эта привлекательная по природным, экологическим и эстетическим качествам местность стала источником вдохновения целой плеяды писателей. Здесь расположен городок писателей "Переделкино".

Согласно функционально-пространственному зонированию территории Москвы, территория поселения Внуковское частично является составляющей историко-культурного каркаса города Москвы.

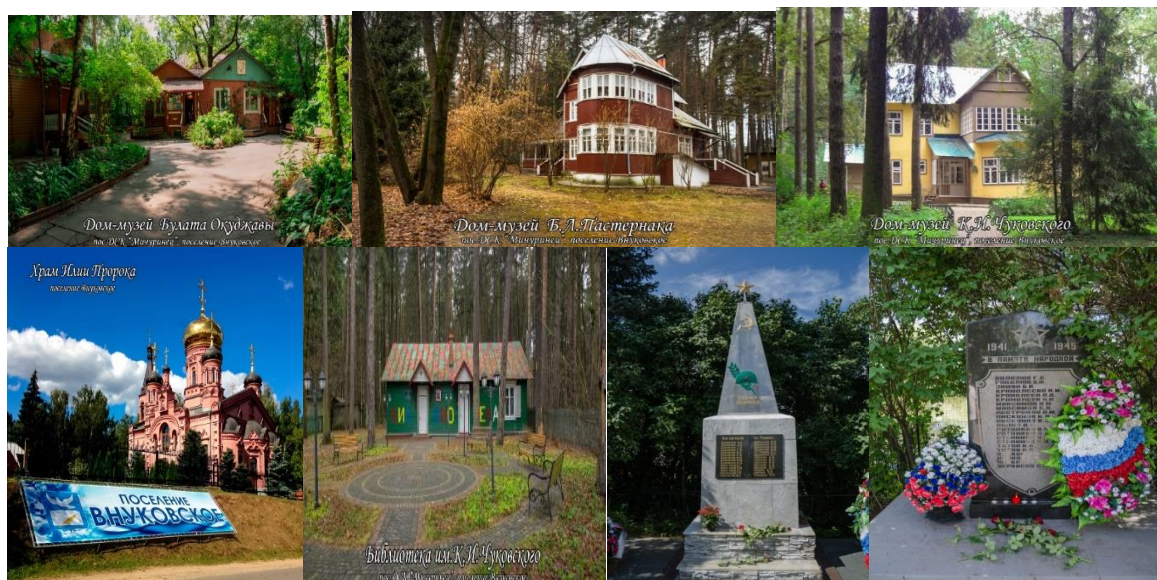
На территории поселения расположены следующие объекты культурного наследия:

- *Памятники архитектуры:*

1. Усадьба Измалково XVIII - XIX вв. (федерального значения);
2. Усадьба Изварино сер. XVIII - XIX вв –нач. XX вв., (регионального значения);
3. Церковь Ильи Пророка, 1904г., (регионального значения);
4. Жилой дом рядом с с.Изварино, нач. XXв., предлагаемый к исследованию;
5. Церковь Преображения Господня XVII-XIX вв., выявленный (на прилегающей территории).

- *Памятники истории:*

1. Могила К.И. Чуковского на Переделкинском кладбище (регионального значения);
2. Мемориальный дом-музей К.И. Чуковского (федерального значения);
3. Библиотека им. К.И. Чуковского;
4. Мемориальный дом-музей Б.Л. Пастернака (федерального значения);
5. Мемориальное кладбище в Переделкино, предлагаемое к включению в список выявленных объектов культурного наследия;
6. Могила Б.Л. Пастернака на Переделкинском кладбище (федерального значения);
7. Заповедное историко-культурное место «Переделкино» - дачный поселок писателей с Домом творчества (регионального значения).



• *Памятники археологии и объекты археологического исследования:*

1. Курганный могильник Изварино-1, XI-XIII вв.;
2. Курганный могильник Изварино-2, XI-XIII вв.;
3. Курганный могильник Изварино-3, XI-XIII вв.;
4. Селище Изварино-1, XVII-XIX вв.;
5. Селище Изварино-2, XVII-XIX вв.;
6. Некрополь в с.Изварино, XVI-XVIII вв.;
7. Зона археологического исследования селищ, синхронным курганным могильникам Изварино-1,2,3;
8. Зона археологического исследования селища и некрополя в с. Изварино-Васильевское;
9. Грунтовый могильник Ликово-1 (погост Ликово), XV-XVI вв., выявленный;
- 10.Курганный могильник Ликово-1, XI-XIII вв., выявленный;
- 11.Селище в д.Ликово, XVI-XVII вв.;
- 12.Зона археологического исследования при курганной группе Ликово-1;
- 13.Селище в д.Шельбутово, XVI-XVII вв.;
- 14.Селище в д.Пыхтино, XVI-XVII вв.;
- 15.Селище Переделкино-1, (Лукино), XV-XVII вв.;
- 16.Селище Переделкино-3 (усадьба Измалково), XV-XVII вв.;

На территории поселения частично находится единственный в мире поселок писателей, который начиная с 1933 года построили на 25 га лесной земли между Измалковым и Лукином. Сейчас на территории поселка, относящейся к территории поселения Внуковское, работают 4 дома- музея:

- Дом-музей К.И.Чуковского, расположенный в писательском поселке Переделкино, который был выстроен в середине 1930-х годов, и является типичным образцом загородной дачи того времени. С 1994 года, после двухлетней

реставрации, дом Чуковского стал одним из филиалов (ныне отделов) Государственного литературного музея. Интерьер дома-музея Чуковского сохранен таким, каким он был в последние годы жизни писателя. Значительную часть экспозиции занимает рабочая библиотека Чуковского, насчитывающая около 4,5 тысяч книг, из них более тысячи — на иностранных языках (в основном, на английском). С 1957 года работает библиотека Чуковского.

- Государственный Мемориальный Музей Булата Окуджавы, открытый в августе 1998 г. За прошедшие годы подмосковный дощатый домик поэта превратился в небольшое, но гордое и совершенно неповторимое пространство отечественной культуры. На территории музея проходят тематические встречи и концерты - "Булатовы Субботы", "Булатовы воскресенья" и публичные лекции - "Неожиданные встречи". Уже много лет совместно с Фондом Булата Окуджавы каждую осень стараниями музея в зале имени Чайковского организовывается вечер в честь Булата - "Заезжий музыкант".

- Дом-музей Бориса Пастернака открыт 10 февраля 1990 года. Обстановка в доме в точности, как было при жизни поэта - строгая простота, аскетизм. На стенах висят картины, гравюры и рисунки Леонида Осиповича Пастернака, отца поэта-талантливого художника, академика живописи. Все работы висят на тех местах и в том же порядке, как это было определено Борисом Леонидовичем. Он восхищался творчеством отца. Сотрудники музея ухаживают за огородом и цветами перед домом.

- Государственный музей-галерея Евгения Евтушенко, открытый в 2010 году. В музее представлены фотографии, сделанные самим Евтушенко, работы знаменитых художников XX века, а также воссоздана творческая лаборатория Евгения Александровича, в которой воссоздан интерьер рабочего кабинета, личные вещи, фотографии, награды, часть личного архива, часть библиотеки, включающей произведения самого Е.А. Евтушенко.

3. ДОРОЖНАЯ И ТРАНСПОРТНАЯ ИНФРАСТРУКТУРА

3.1. Дорожная инфраструктура.

По отношению к основным транспортным магистралям поселение Внуковское занимает удобное положение. Северная часть поселения граничит с автодорогой Москва-Минск, а южную его часть пересекает автомагистраль Боровское шоссе. Обе транспортные магистрали связывает автодорога Внуковское шоссе. Кроме того, имеется удобный выход на автодорогу Москва-Киев (Киевское шоссе) через Боровское шоссе.

Ведется реконструкция Внуковского шоссе. В 2020 году был построен первый участок, длиной 3,5 км.

В сентябре 2020 года была открыта реконструированная платформа «Мичуринец», в рамках проекта «Развитие Киевского направления Московского

железнодорожного узла для усиления пригородного пассажирского движения. Строительство III главного пути на участке ст. Солнечная – ст. Апрелевка».

В апреле 2021 г. открыта реконструированная платформа «Внуково» Киевского направления Московского железнодорожного узла.

3.2 Транспорт сеть.

Обеспечение внешних транспортных связей с Москвой и областью в настоящее время осуществляется по автодорогам: М-3 «Украина» (Киевское шоссе), М-1 «Баларусь» (Минское шоссе) и Боровскому шоссе, а также Киевскому направлению МЖД.

Железнодорожная магистраль - Киевское направление МЖД проходит в северной части рассматриваемой территории с остановочными пунктами пл. Мичуринец и ст. Внуково.

Район соединён маршрутами городского автобуса с железнодорожной платформой Сколково (Востряково) и станцией Солнечной.

На территории поселения действуют 28 маршрутов общественного транспорта.

На территории поселения функционирует станция Калининско-Солнцевской линии Московского метрополитена «Рассказовка».

4. ЖИЛИЩНОЕ ХОЗЯЙСТВО

По состоянию на 01.09.2021 года общая площадь жилищного фонда МКД в населенных пунктах на территории поселения составила 2 810,6 тыс.кв.м.

Многоквартирная застройка представлена:

- малоэтажными муниципальными домами, которые размещаются в поселках ДСК «Мичуринец», Внуково, Минвнешторга, деревнях Рассказовка, Изварино.

- многоэтажными многоквартирными домами, которые расположены в микрорайонах «Солнцево-Парк»-25 МКД, «Переделкино Ближнее»- 65 МКД, ЖК «Рассказово» - 8 МКД, ЖК «Внуково-2016» - 19 МКД, «Городские истории» - 1 МКД. Строительство микрорайонов продолжается.

Емкость жилого фонда в индивидуальной застройке составляет 265,76 тыс. кв. м.

Таким образом, общая площадь эксплуатируемого жилищного фонда на территории поселения оценивается в 3 076,36 тыс.кв.м, из которых 8,64% расположено в индивидуальной усадебной и коттеджной застройке, 91,36% – многоквартирная застройка.

год	Площадь жилого фонда тыс. кв.м.	Обеспеченность населения кв. м/чел
2017	1 613,45	83,15
2018	1 721,26	65,97
2021	2 810,60	72,73

Рассматривая динамику изменения площади жилого фонда, можно говорить о стабильном росте жилого фонда, связанного с активной застройкой новых микрорайонов. При этом наблюдается рост обеспеченности населения в расчете количества кв. метров на человека.

5. ДОРОЖНОЕ ХОЗЯЙСТВО.

По состоянию на 01.09.2021 года на территории поселения содержится 491,9 тыс. кв. м. дорог, а также 6 176,94 кв.м. дорожно-тропиночной сети. За счет средств бюджета поселения Внуковское содержатся в том числе объекты дорожного хозяйства мкр. «Солнцево Парк», «Переделкино Ближнее», «Внуково 2016-2017», а так же бесхозяйные ОДХ, общей площадью 28 688,78 кв.м. Все дороги в поселении имеют асфальтовое покрытие.

6. ДВОРОВЫЕ ТЕРРИТОРИИ.

По состоянию на 01.09.2021 г. на территории поселения Внуковское расположено 26 дворовых территорий. За счет средств бюджета поселения Внуковское с привлечением средств из бюджета города Москвы содержатся дворовые территории населенных пунктов поселения Внуковское, а также мкр. «Солнцево Парк», «Переделкино Ближнее», «Внуково 2016-2017» общей площадью 891,7 тыс. кв.м.

В последние несколько лет на территории поселения на постоянной основе проводится работа по благоустройству дворовых территорий. Все детские и спортивные площадки, находящиеся в муниципальной собственности, отремонтированы и оснащены современными МАФ, ведется работа по ремонту детских и спортивных площадок на вновь принятых к обслуживанию дворовых территориях.

В новых микрорайонах ведется работа по устройству парковочного пространства.

7. ОРГАНИЗАЦИЯ ОБЩЕСТВЕННОГО ПРОСТРАНСТВА

В связи с активным заселением новых жилых микрорайонов, особое внимание уделяется к обустройству мест массового отдыха для каждого микрорайона.

«Святой источник и часовня-купель в честь иконы Божьей Матери Казанской» в пос. ДСК Мичуринец.



На участке благоустройства площадью 4 062 м² обустроены пешеходные дорожки из тротуарной плитки, тротуары, велосипедной дорожки из асфальтобетона, игровая площадка для детей, площадки для тихого отдыха и площадки для мусорных контейнеров из мелкозернистого асфальтобетона.

Пешеходно-тропиночная сеть до транспортно-пересадочного узла станции метро «Расказовка» с элементами благоустройства территории жилой застройки (Парк «Расказовка» 34,6 га.).



На территории площадью 34,6 га обустроены пешеходные дорожки, детские и спортивные площадки, 2 веревочных парка, установлены лавочки, урны, топиарные фигуры, обустроена аллея сказок.

«Комплексное благоустройство территории жилой застройки микрорайона Солнцево Парк (парк Пыхтино)»



На территории рядом с р.Ликова обустроены пешеходные дорожки, детские и спортивные площадки, установлены МАФ.

«Комплексное благоустройство территории жилой застройки вблизи ул.Омская д.19 (пруд «Таблетка»)

8.ИНЖЕНЕРНАЯ ИНФРАСТРУКТУРА.

На территории поселения расположены бесхозные объекты инженерно-коммунального назначения в количестве 39 ед., общей протяженностью 29,12 км.

8.1. Водоснабжение.

После включения поселения Внуковское в состав города Москвы поселение подключили к центральной сети Мосводоканала. Специалисты Мосводоканала построили новый водопровод в дер. Внуково, п.Внуково, п.Минвнешторга. Также на территории были полностью реконструированы два водозаборных узла, установлено новое современное оборудование. Осуществлен ремонт канализационной системы. Проведенные работы вывели инженерные сети водоснабжения поселения Внуковское на уровень соответствия требованиям Мосводоканала и подключение к централизованной водной системе города Москвы стало возможным.

8.2. Канализация.

Территория поселения Внуковское входит в зону действия Курьяновских очистных сооружений (КОС) Московской системы канализации, существующей мощностью 3125 тыс. м³/сутки.

На текущий момент, на территории поселения, централизованную систему канализации имеют следующие населенные пункты: деревни Щельбутово, Рассказовка, поселки Минвнешторг, Детского дома «Молодая Гвардия», Внуково (частично) и ДСК Мичуринец (частично), в т.ч. и вновь застраиваемые многоэтажными домами территории близ деревень Рассказовка и Пыхтино.

Населенные пункты д.Изварино, д.Внуково, п.Абабурово, п.Ст.Внуково, п.1-й Рабочий пользуются индивидуальными септиками или выгребными ямами.

Завершены работы по строительству магистральных канализационных сетей в д. Рассказовка, Пыхтино, Ликова.

На территории поселения имеются функционирующие локальные очистные сооружения (далее – ЛОС) в п. Минвнешторга и мкр. Солнцево-Парк, и функционирующие, расположенные в районе Литфонда в п. Внуково.

8.3. Дождевая канализация.

Рассматриваемая территория расположена в водосборном бассейне р. Ликовы и ее притоков, а также частично в водосборном бассейне р. Сетуни ее притока - р. Алешинки.

Отвод поверхностного стока с основной, большей части, рассматриваемой территории, расположенной в водосборном бассейне р. Ликовы, за исключением нового микрорайона Солнцево-Парк, осуществляется в настоящее время в основном по придорожным кюветам, водоотводным канавам и рельефу местности в открытые русла р. Ликовы и ее ручьев-притоков. Водосброс поверхностного стока осуществляется в открытые русла водотоков без предварительной очистки.

Очистные сооружения поверхностного стока существуют лишь в районе д. Ликова, которые работают на прием и очистку стоков, поступающих с аэропорта «Внуково» и п. Внуково ЗАО.

Отвод поверхностного стока в водосборном бассейне р. Сетуни и ее притока р. Алешинки осуществляется также по кюветам вдоль дорог и рельефу местности в открытое русло р. Сетуни и ее притока - р. Алешинки.

Очистные сооружения поверхностного стока в водосборном бассейне р. Сетуни также отсутствуют.

8.4. Теплоснабжение.

Жилая застройка на рассматриваемой территории:

- индивидуальная, теплоснабжение которой осуществляется от индивидуальных источников тепла установленных в каждом доме.

- многоквартирный жилой фонд:

- малоэтажные: многоквартирные дома пос. «ДСК «Мичуринец», Гаражный пер. обслуживаются котельной ГКУ «Соцэнерго». Многоквартирные дома № 201,202,203 в д. Рассказовка обслуживаются от котельной санатория № 14 ГУП «Медицинский центр». Многоквартирные дома по адресу пос. «ДСК Мичуринец», ул. Погодина, д.1,2,3 и ул. Р. Рождественского д. 29,29А,30 обслуживаются котельной Общественной организации «Городок Писателей Переделкино».
- высотные. Дома микрорайона «Солнцево-Парк» обслуживаются котельной ООО «Град Инвест». Дома микрорайона «Переделкино Ближнее» питаются от котельной, расположенной на территории Ново-Переделкино (ЗАО). Дома ЖК «Рассказово» обслуживаются частной котельной. Дома ЖК «Внуково 2016/2017» - ПАО «МОЭК»

8.5. Газоснабжение.

В настоящее время по территории проходят в основном газопроводы высокого давления $P=0,6\text{МПа}$ $D=300-100\text{мм}$. Источниками подачи газа в вышеназванные сети являются:

- кольцевой газопровод г. Москвы (КГМ) $P=1,2\text{МПа}$ $D=1200\text{ мм}$ через ГРС «Востряково» (на территории района Солнцево, вблизи МКАД) и ГРС «Внуково-Лесная»
- ГРП г. Одинцово на газопроводе $P=1,2\text{МПа}$ $D=500\text{мм}$, с подачей газа от КРП-14, через городские сети $P=0,6\text{МПа}$.

На территории газифицированы практически все населенные пункты. Подача газа в населенные пункты осуществляется через ГРП, где после снижения давления, газ поступает в распределительные сети низкого давления для подачи в жилые дома. Газ в жилых домах используется населением в основном для приготовления пищи, отопления и частично горячего водоснабжения. В домах установлены индивидуальные тепловые установки и газовая плита.

От существующих сетей г. Одинцово газ получают п.п. Минвнешторг, Абабурово, Внуково; д.д. Внуково, Изварино. От ГРС «Внуково-Лесная» (на газопроводе-отводе от КГМ $P=1,2\text{МПа}$ $D=500-400\text{мм}$) газ получают д.д. Ликова, Пыхтино, Рассказовка. От существующих сетей района Солнцево газ получают п. Мичуринец, Городок Писателей, д. Федосьино. Сети из района Солнцево имеют кольцевание с сетями г. Одинцово в районе пп. Мичуринец-Переделкино и с сетями от ГРС «Внуково-Лесная» в районе Рассказовка. Подача газа в сети района Солнцево осуществляется от кольцевого газопровода г. Москвы (КГМ) через ГРС «Востряково» на территории района Солнцево вблизи МКАД.

Все вышеназванные газопроводы $P=0,6\text{МПа}$ находятся в основном в удовлетворительном состоянии и эксплуатируются филиалами ГУП «Мособлгаз» «Подольскмежрайгаз» и «ОдинцовоМежрайгаз».

8.6. Электроснабжение.

Электроснабжение потребителей поселения Внуковское осуществляется от системы Мосэнерго через сеть электроподстанций на напряжении 110 кВ.

Вблизи рассматриваемых границах, планировочными ограничениями до различных видов застройки являются электрические сооружения (электроподстанции 110 кВ) ОАО «МОЭСК» и воздушные высоковольтные линии электропередачи (ВЛЭП) напряжением 110кВ, проходящие в границах территории.

Вблизи границы размещаются электроподстанции:

1. «Полет»-110кВ;
2. «Внуково» -35 кВ;

Питающая и распределительная сеть на напряжение 6 (10) кВ выполнена, в основном, в кабельно-воздушном исполнении, ТП закрытого или мачтового типа с 1-2 трансформаторами и оборудованы автоматикой защиты, с взаимным резервированием для быстрого восстановления аварийных ситуаций.

Система электроснабжения сельских населенных пунктов, деревень и отдельных локальных потребителей района базируется на источники, расположенные в городах и поселках городского типа.

Электроснабжение потребителей деревень и поселков осуществляется от электроподстанции «Внуково» и «Полет».

В п. Внуково ЗАО размещается ПС «Полет», к которой подходят 2 ВЛЭП 110 кВ к ПС «Внуково» подходит 1 ВЛЭП 35 кВ.

Суммарная расчетная электрическая нагрузка потребителей на территории поселения Внуковское, составляют порядка ~3,0 МВт.

9.МОЛОДЕЖНАЯ ПОЛИТИКА.

Молодежная политика определяется как деятельность государства и органов местного самоуправления, направленная на создание правовых, экономических и организационных условий и гарантий для социальной адаптации, и самореализации молодых граждан, поддержку и развитие молодежных и детских общественных объединений, и инициатив.

С 23 июня 2015 года в поселении Внуковское ведет свою работу общественная организация – молодежная палата. Это постоянно действующий совещательно-консультативный орган, состоящий из представителей молодежи в возрасте от 18 до 30 лет, имеющих постоянную регистрацию на территории поселения Внуковское.

Целью создания молодежной палаты является участие молодежи в разработке управленческих решений и повышение эффективности реализации государственной молодежной политики в поселении Внуковское.

В целях повышения духовно-нравственного, интеллектуального и культурного развития молодого поколения в поселении Внуковское запланированы следующие мероприятия:

1. Организация и проведение на базе общеобразовательных школ и их структурных подразделений бесед, лекций, "круглых столов", диспутов, дискуссий и других форм социально-культурной деятельности, освещающих проблемы наркомании, алкоголизма, курения, СПИДа, ранних аборт, других асоциальных привычек и пропагандирующих здоровый образ жизни
2. Молодежные программы в рамках праздника «День знаний»
3. Акция «Георгиевская лента», акция «Письмо с фронта». Изготовление поздравительных открыток силами учащихся общеобразовательных учреждений
4. Проведение совместно с Молодежной палатой поселения Внуковское мероприятия «Оценка физической подготовки населения (ГТО)»
5. Изготовление наглядной агитации (информационные стенды, баннеры, брошюры, плакаты, освещающие проблемы наркомании, алкоголизма, курения, СПИДа и пропагандирующие здоровый образ жизни) для молодежи.
6. Благотворительная акция «Новый год в каждый дом!». Поздравления на дому детей льготных категорий членами молодежной палаты поселения
7. Изготовление сувенирной продукции с логотипом Молодежной палаты поселения Внуковское

10. ОБЩЕСТВЕННЫЙ СОВЕТ.

Общественный совет - это социально активные, любящие свой город москвичи, которые болеют душой за все, что происходит в подъезде, во дворе и доме, в районе и округе, в нашей с вами Москве. Чтобы эффективно работать, надо знать и учитывать мнение людей, прислушиваться к тому, что они говорят о власти и городских делах, советоваться с москвичами, делать точные выводы, принимать правильные решения. Такова принципиальная и ответственная позиция московской власти. У москвичей, в свою очередь, есть потребность посоветоваться с органами власти, получить ответы на свои вопросы, высказать пожелания и предложения в адрес администрации или префектуры округа.

Для повышения эффективности управления громадный мегаполис нуждается в прямой, открытой и непосредственной коммуникации между гражданами и властью.

Общественный советник - не чиновник, а представитель гражданского общества. Общественный советник хорошо информирован и способен помочь власти принять правильное решение и донести правильность данного решения до горожан. Его отличают активная гражданская позиция, понимание задач, которые решаются в городе, умение объяснить людям суть событий и процессов, толково ответить на вопросы москвичей.

11. СОЦИАЛЬНАЯ ПОДДЕРЖКА И СОЦИАЛЬНАЯ ПОМОЩЬ ОТДЕЛЬНЫМ КАТЕГОРИЯМ ГРАЖДАН ПОСЕЛЕНИЯ ВНУКОВСКОЕ.

Меры социальной поддержки и социальной помощи за счет средств бюджета поселения Внуковское дополняют меры, не предусмотренные федеральным и областным законодательством, и предназначены для граждан, постоянно зарегистрированных на территории поселения Внуковское.

В настоящее время в поселении Внуковское зарегистрировано более 38 тыс. человек, в том числе граждане, имеющие льготную категорию 3 369 человек.

Анализ обращений граждан показывает, что часть населения обращается за помощью в крайне трудной жизненной ситуации, возникшей вследствие инвалидности, внезапной или длительной болезни, преклонного возраста, сиротства, отсутствия постоянной работы, непредвиденных и иных обстоятельств. В этих условиях одним из важных направлений в работе администрации поселения Внуковское является социальная поддержка наиболее незащищенных категорий населения. Реализация мероприятий Программы помогает наиболее нуждающимся гражданам в решении конкретных проблем с учетом специфики их положения, а также других обстоятельств в части дополнительных мер социальной поддержки и социальной помощи для отдельных категорий граждан.

12. МУНИЦИПАЛЬНОЕ ИМУЩЕСТВО. НАЛОГОВАЯ БАЗА.

12.1 Имущественный комплекс

Имущественный комплекс поселения Внуковское по состоянию на 01.09.2021 г. включает в себя следующие основные объекты:

Жилой фонд – 93 ед. общей площадью 3,89 тыс.кв.м.;

Нежилой фонд – 16 ед. общей площадью 2,74 тыс.кв.м.;

Модульное здание – 1 ед., общей площадью 307,3 кв.м.
 Автотранспортные средства – 10 ед.
 Прочее движимое имущество – 6 174 ед.
 Паспортизированные объекты дорожного хозяйства – 89 ед. протяженностью 61,13 тыс. м., площадью 463,38 тыс. кв.м.;
 Непаспортизированные объекты дорожного хозяйства – 11 ед., общей площадью 26,91 тыс. кв.м.;
 Объекты благоустройства, в т.ч.:
 Дворовые территории многоквартирных домов – 31 ед., общей площадью 768,48 тыс.кв.м.
 Объекты благоустройства – 23 ед., общей площадью 59,617 тыс.кв.м.
 Объекты озеленения вдоль ОДХ, в т.ч.:
 - газоны 101,5 тыс.кв.м;
 - деревья 493 шт.;
 - кустарники 5 033
 Площадки детско-спортивные – 21 ед.; общей площадью 10,6 тыс.кв.м.
 Отдельностоящие площадки для сбора мусора – 15 ед. общей площадью 0,4 тыс.кв.м.
 Памятники – 7 ед.
 Земельные участки -5 ед. общей площадью 11,22 тыс.кв.м.;
 Бесхозное имущество инженерно-коммунального назначения - 39 ед., протяженностью 29,12 км.
 С целью бесперебойного тепло-водо- и электроснабжения Администрацией поселения на постоянной основе проводится работа по их паспортизации, оформлению в собственность города Москвы и передача эксплуатирующим организациям.

12.2 Налоговая база

Основным источником дохода в бюджет поселения Внуковское являются налоги, а именно местные налоги и сборы, доли федеральных налогов и доли налогов субъектов Российской Федерации, закрепленные за местными бюджетами на постоянной основе.

Отчисления налоговых поступлений в местный бюджет производится по следующим нормативам:

- отчислений от налога на доходы физических лиц – по нормативу 32,4 процентов;
- земельного налога – по нормативу 100 процентов;
- налога на имущество физических лиц – по нормативу 100 процентов;

Объемы поступления налогов в бюджет (в тыс.руб.)

	Текущий период	Плановый период		
	2021	2022	2023	2024
НДФЛ	190 000,00	259 688,00	263 000,00	265 000,00
Земельный налог	140 085,75	138 279,6	139 392,4	141 023,1
Налог на имущество физ.лиц.	67 670,7	75 127,7	77 156,1	79 239,3

Приоритетные направления развития поселения Внуковское

В соответствии с приоритетами развития главной целью социально-экономического развития поселения Внуковское является: сохранение и развитие поселения с качественной муниципальной средой, развитым экономическим потенциалом и инфраструктурой, обеспечивающей высокий уровень жизни населения и благоприятные условия для экономического и социального развития территории.

Долгосрочной целью является также сохранение и развитие имеющегося культурного потенциала и культурного наследия, обеспечение преемственности в развитии культуры наряду с поддержкой культурных инноваций.

В части технико-экономических показателей развития поселения Внуковское на долгосрочный период до 2025г можно выделить следующие показатели:

Объем застройки, всего (с учетом существующей застройки), тыс. кв.м.	Объем жилой застройки (в габаритах зданий) с учетом существующей застройки, тыс. кв.м.	Объем нежилой застройки (с учетом существующей застройки), тыс. кв. м.
4 267	3 012	1 255

Потребительский рынок

С ростом количества жителей на территории поселения, возрастает потребность в объектах потребительского рынка. Сейчас на территории поселения работают магазины крупных торговых сетей с большим ассортиментом товара и демократичными ценами. Планируется открытие торгового центра «Сказка» рядом с метро Рассказовка.

Социально-деловая инфраструктура

Активная застройка и заселение территории поселения ведет к росту потребности в строительстве объектов социальной, административной и социально-деловой инфраструктуры. Одним из первоочередных направлений деятельности администрации является создание для жителей благоприятных условий для проживания.

Потребность в новом строительстве в тыс. кв. м.	
Образование	139,1
Здравоохранение	82,9
Социальная защита	7,6

Культура	129,9
Физкультура и спорт	29,8
Торговля	214,3
Бытовое обслуживание	8,0
Общественное питание	20,8
Административно-деловые объекты	220,0

В настоящее время в мкрн. Переделкино Ближнее: заканчивается строительство детского сада на 350 мест в 8 фазе, получены разрешения на строительство детского сада в 9 фазе 3 очереди, рассчитанного на 350 мест (завершение строительства планируется в 2021г.) и школы 2100 мест в 14 фазе микрорайона (завершение строительства планируется к концу 2022 г.).

В ЖК «Рассказово»: начато строительство школы на 1800 мест.

В микрорайоне «Солнцево парк» введен в эксплуатацию офисно-деловой центр. Ведется строительство еще одного офисно-делового центра.

Развитие транспортной инфраструктуры.

Рядом с мкрн. «Солнцево Парк» продолжается строительство станции «Пыхтино» Солнцевской линии Московского метрополитена. Открытие запланирована на 2023 год.

Ведется реконструкция Внуковского шоссе. В 2020 году был построен первый участок, длиной 3,5 км. Полностью движение по реконструированной трассе планируется запустить в этом году.

Строительство еще одного ТПУ запланировано в районе железнодорожной платформы Мичуринец, который обеспечит переход пассажиров не только к поездам и автобусам, но и к линии скоростного трамвая, который будет курсировать в сторону Картмазово и Филатова Луга.

По проекту Территориальной схемы Института Генплана Москвы и Правительства Москвы на долгосрочный период на территории поселения планируются следующие мероприятия:

- ✓ Магистральные улицы
 - Реконструкция Боровского шоссе
 - Строительство а/д «Боровское шоссе-Минское шоссе»
 - Строительство дублера Внуковского шоссе
 - Строительство а/д «Изварино – х.Гаврилово»
- ✓ Железная дорога
 - Пгл. Пути на участке Лесной городок – аэропорт Внуково
- ✓ Наземный пассажирский транспорт

- Организация новых линий ГНТП (линии автобуса)
- Организация транспортно-пересадочных узлов с размещением перехватывающих паркингов для индивидуального легкового транспорта, отстойно-разворотных площадок для наземного городского пассажирского транспорта и других объектов.

Развитие инженерной инфраструктуры

По проекту Территориальной схемы Института Генплана Москвы и Правительства Москвы на долгосрочный период в части развития инженерной инфраструктуры на территории поселения планируются следующие мероприятия:

Канализация

- Реконструкция КНС «Внуковская»
- Реконструкция ЛОС «пос. Литфонда»
- Строительство КНС «п. МВТ»
- Строительство ЛОС «Пыхтино»

Газоснабжение

- Строительство ГГРП «Рассказовка»

Водоснабжение

- Реконструкция ВРУ пос. Абабурово
- Реконструкция ВРУ п. МВТ

Дождевая канализация

- Строительство очистных сооружений поверхностного стока в районе следующих населенных пунктов:
 - пос. ДСК «Мичуринец»
 - пос. ст. Внуково
 - д. Внуково
 - д. Рассказовка

Теплоснабжение

- Строительство котельной в районе д. Рассказовка (до 2035 года)

Связь

- Строительство окружных узлов связи п. Внуково, АТС №736,436

Благоустройство территории и содержание объектов дорожного хозяйства

Основными задачами в области содержания объектов дорожного хозяйства и благоустройства является комплексное развитие дорожно-транспортной сети, поддержание объектов внешнего благоустройства и систем жизнеобеспечения поселения Внуковское в состоянии, обеспечивающем экологическую и дорожную безопасность поселения. Данные задачи решаются в соответствии с ежегодными планами мероприятий. Благоустройство территории поселения Внуковское, относится к приоритетным задачам и должно обеспечить благоприятные условия социальной сферы поселения и повышения уровня жизни его жителей.

Особое внимание уделяется решению вопроса, связанного с организацией и устройством парковочного пространства в каждом жилом микрорайоне.

Дворовые территории

С 2020 года администрация приступила к содержанию дворовых территорий в микрорайонах Переделкино Ближнее, Солнцево Парк и ЖК Внуково 2016/2017. Вместе с дворами старой территории поселения общая площадь обслуживаемой территории составила 891,7 тыс. кв.м.

В связи с этим, администрацией поселения начата работа по ремонту детских и спортивных площадок, а также работа по благоустройству дворовых территорий в целом. В плановом периоде эта работа будет продолжена.

Расселение ветхого жилья.

На территории поселения Внуковское в городе Москве по адресам: пос. ДСК «Мичуринец», ул. Погодина, д. 3, ул. Горького, д. 2, ул. Лермонтова, д. 11; пос. Внуково, д.31, расположены многоквартирные дома, признанные в 1991 г. ветхими на основании заключения межведомственной комиссии Ленинского района Московской области.

Межведомственная комиссия обследовала техническое содержание жилых домов и установила, что указанные дома принадлежат к 5-й группе зданий со сроком службы 30 лет. Дома каркасно-щитовые, деревянные, процент износа строений более 65%, капитальному ремонту не подлежат.

Программа реновации.

По результатам голосования в Программу реновации включены следующие дома, расположенные на территории поселения Внуковское:

- пос. ДСК «Мичуринец», Гаражный пер. д.8
- пос. ДСК «Мичуринец», ул. Погодина, д.д.№ 1, 2, 3
- пос. ДСК «Мичуринец», ул. Горького, д. 2
- пос. ДСК «Мичуринец», ул. Лермонтова, д. 11
- пос. Внуково, д.д. № 25,31

Региональная программа капитального ремонта общего имущества в многоквартирных домах на территории города Москвы на 2015-2044 гг.

В конце 2014 года Правительство г. Москвы утвердило Региональную программу капитального ремонта общего имущества многоквартирных домов на 2015-2044 годы. Целью программы является помощь в решении проблемы сохранности жилищного фонда и безопасной эксплуатации домов.

В соответствии с требованиями Федерального закона, собственники квартир за счет ежемесячных взносов будут формировать фонд капитального ремонта своих домов. Данная система финансирования позволит избежать ухудшения состояния дома и последствий по значительному увеличению затрат на его восстановление.

Накопленные средства позволят осуществлять своевременный ремонт, который обеспечивает не только комфортные условия проживания, но увеличение стоимости имущества.

За период 2015-2021 гг. на территории поселения Внуковское в программу капитального ремонта вошли 124 многоквартирных дома, 12 из которых были в последствии из нее исключены (в связи с признанием ветхими, включением в программу реновации, а также изъятием для гос.нужд).

IV Ожидаемые результаты реализации программы.

Основной целью программы социально-экономического развития поселения Внуковское на 2022 г. и плановый период 2023-2024 гг. является:

- обеспечение устойчивого социально-экономического развития поселения Внуковское и благоприятных условий жизнедеятельности его населения, качественное улучшение жизни жителей поселения, признании ценностей здорового образа жизни и обеспечении занятости детей и подростков во внеурочное время;
- обеспечение жителей качественным жильем;
- развитие социальной, транспортной, инженерной инфраструктуры;
- совершенствование территориальной организации;
- развитие жилищного строительства, которое влечет за собой развитие социальной сферы в объемах гарантированного социального минимума для расселяемого населения и соответствующего развития коммунальных объектов, новых производственно-хозяйственных объектов обуславливает создание новых рабочих мест.

В числе результатов от реализации данной программы ожидается:

- в части благоустройства:
 - содержание с надлежащим качеством и проведение ремонта существующих объектов благоустройства;
 - реализация инфраструктурных проектов, соответствующих стратегическим приоритетам поселения:
 - улучшение экологической обстановки;
 - проведение озеленения на территории поселения Внуковское;
 - улучшение санитарное состояние территории поселения,
 - сокращение численности бродячих и бездомных животных
 - привитие жителям муниципального образования любовь и уважение к своему поселению, к соблюдению чистоты и порядка на территории муниципального образования.
 - улучшение технического состояния автомобильных дорог,
 - усиление безопасности дорожного движения.

V Подпрограммы муниципальной программы

Перечень подпрограмм

Решение задач муниципальной программы обеспечивается реализацией следующих подпрограмм:

1. Развитие дорожно-транспортной инфраструктуры поселения Внуковское;
2. Благоустройство территории поселения Внуковское;
3. Содержание и ремонт жилищно-коммунального хозяйства поселения Внуковское;
4. Развитие культурно-массовой и физкультурно-оздоровительной деятельности и дополнительная социальная поддержка граждан на территории поселения Внуковское

Подпрограмма «Развитие дорожно-транспортной инфраструктуры поселения Внуковское».

Паспорт подпрограммы

Цель подпрограммы	Обеспечение безопасности дорожного движения, чистоты и порядка на дорогах местного значения поселения Внуковское			
Задачи программы:	1. Содержание дорожного хозяйства поселения 2. Ремонт объектов дорожного хозяйства 3. Устройство новых объектов дорожного хозяйства			
Сроки реализации программы	2022-2024 г.г.			
Источники финансирования подпрограммы, в том числе по годам	Источник финансирования	Расходы (руб.) по годам		
		2022	2023	2024
	Бюджет поселения Внуковское	70 964 961,65	46 215 987,00	46 215 987,00
	Субсидии города Москва	156 731 900,00	132 203 800,00	132 203 800,00
Планируемые результаты реализации программы	Безопасные условия передвижения жителей и транспорта, чистота и порядок на дорогах местного значения			

Основные мероприятия подпрограммы

Расходы в рамках утвержденных муниципальных программ на 2022-2024 гг. сформированы в соответствии с запланированными мероприятиями.

В числе затрат на дорожное хозяйство за счет средств местного бюджета планируется:

- содержание муниципальных дорог и улиц составляет:

11 897,37 тысяч рублей в 2022 г.

21 595,09 тысяч рублей в 2023 г.

21 595,09 тысяч рублей в 2024 г.

- содержание дорожно-тропиночной сети составляет:

2 918,9 тысяч рублей в 2022 г.

1 627,6 тысяч рублей в 2023 г.

1 627,6 тысяч рублей в 2024 г.

- закупка реагента для обработки ОДХ:

21 623,3 тысяч рублей в 2022 г.

21 545,4 тысяч рублей в 2023 г.

21 545,4 тысяч рублей в 2024 г.

- ремонт объектов дорожного хозяйства составляет:

22 620,17 тысяч рублей в 2022 г.

1 347,8 тысяч рублей в 2023 г.

1 347,8 тысяч рублей в 2024 г.

Ремонт объектов дорожного хозяйства запланирован по следующим адресам:

на 2022 год:

В 2022 году планируется отремонтировать объекты дорожного хозяйства мкрн. «Переделкино Ближнее» и ЖК «Внуково 2016/2017», в том числе:

- ул. Корнея Чуковского
- ул. Бориса Пастернака
- ул. Самуила Маршака
- ул. Анны Ахматовой
- Проектируемый проезд №6569
- Проектируемый проезд №6575
- ул. Омская

Также будет выполнена разметка пластичным материалом на объектах дорожного хозяйства мкрн. «Переделкино Ближнее», «Солнцево Парк» и ЖК «Внуково 2016/2017», а именно:

- ул. Омская
- ул. Летчика Ульянина
- ул. Авиаконструктора Петлякова
- ул. Летчика Грицевца
- Внутриквартальные проезды мкрн. «Солнцево Парк»
- ул. Анны Ахматовой
- ул. Самуила Маршака
- ул. Бориса Пастернака
- ул. Корнея Чуковского
- Проектируемый проезд №6569
- Проектируемый проезд №6575

на 2023 год:

Всего на 2023 г. планируется отремонтировать 35 ОДХ общей площадью 86 991,10 кв.м., в том числе

- дер. Изварино, 1-я Новоизваринская ул.
- дер. Изварино, 2-я Новоизваринская ул.
- дер. Изварино, 3-я Новоизваринская ул.
- дер. Изварино, Новоизваринская ул.
- дер. Рассказовка, подъездная дорога (Пожарный проезд)
- дер. Рассказовка, ул. 1-я Сосновая
- дер. Рассказовка, ул. 2-я Сосновая
- дер. Рассказовка, ул. 3-я Сосновая
- дер. Рассказовка, ул. Садовая
- подъездная дорога к дер. Рассказовка, и ул. 4-я Сосновая
- пос. Абабурово, подъездная дорога
- пос. Внуково, ул. Некрасова
- пос. Минвнешторга, ул. Новая

- пос. Минвнешторга, 1-й Лесной переулок
- пос. Минвнешторга, 2-й Лесной переулок
- поселок Минвнешторга (улица Березовая аллея)
- поселок Минвнешторга, улица Чехова
- Улично-дорожная сеть дер. Ликова
- Улично-дорожная сеть дер. Изварино
- деревня Рассказовка (проезд от 2 до ул. 3-я Боровская)
- пос. Абабурово, ул.Герцена
- Ул. Гусева
- УДС 1-й рабочий поселок
- поселок Абабурово (улица Верх.Октябрьская)
- пос. Абабурово, улица Гоголя
- поселок Абабурово (улица Ломоносова)
- поселок Абабурово (улица Октябрьская)
- поселок Абабурово (улица Чапаева)
- посёлок Абабурово (улица Майская)
- поселок Внуково, ул. Лебедева-Кумача
- поселок Внуково, ул. Маяковского
- поселок Внуково, ул. Полевая
- ДСК "Мичуринец", ул. Энгельса
- поселок Внуково, ул. Маяковского
- поселок Минвнешторга, ул. Пушкина

на 2024 год:

Всего на 2024 г. планируется отремонтировать 28 ОДХ общей площадью 121 275,11 кв.м., в том числе

- деревня Шельбутово (подъездная и внутридеревенская дорога)
- поселок Абабурово (улица Верх.Октябрьская)
- пос. Абабурово, улица Гоголя
- поселок Абабурово (улица Ломоносова)
- поселок Абабурово (улица Октябрьская)
- поселок Абабурово (улица Чапаева)
- посёлок Абабурово (улица Майская)
- пос. Абабурово, Литературный проезд
- УДС д. Внуково
- деревня Шельбутово (дороги от д. 1 в сторону гаражей)
- посёлок Минвнешторга (ул.Мира)
- поселок Минвнешторга (улица Лесная)
- СНТ "Белая дача", проезд от Внуковского шоссе до д. 1
- деревня Рассказовка (проезд между д.1,3 до д.5,1(к ТП-10412))
- поселок Внуково, ул. Лебедева-Кумача

- поселок Внуково, ул. Полевая
- д. Внуково, ул.Исаака Дунаевского
- пос. Минвнешторга, ул. Ленина
- поселок Минвнешторга, ул. Б. Хмельницкого
- поселок Минвнешторга (ул.Новая)
- деревня Шельбутово (дорога от д. 15 до д. 15 А)
- Улично-дорожная сеть дер. Изварино
- дер. Рассказовка, ул. 2-я Боровская
- Улично-дорожная сеть дер. Пыхтино
- дер. Шельбутово, подъезд к д. 8, 9, 10 и к колодцу
- Улично-дорожная сеть дер. Ликова (ось 7)
- пос. Внуково, ул. Зеленая
- дер. Рассказовка, дорога от Боровского шоссе до ул.Сказочная

Подпрограмма «Благоустройство территории поселения Внуковское».

Паспорт подпрограммы

Цель подпрограммы	Улучшение санитарного, экологического и эстетического состояния поселения Внуковское			
Задачи программы:	<ol style="list-style-type: none"> 1. Комплексное благоустройство территории 2. Содержание дворовых территорий жилых микрорайонов 3. Отлов безнадзорных животных 4. Удаление сухостойных и аварийных деревьев 5. Ликвидация стихийных свалок 6. Устройство мест массового отдыха 			
Сроки реализации программы	2022-2024г.г.			
Источники финансирования подпрограммы, в том числе по годам	Источник финансирования	Расходы (руб.) по годам		
		2022	2023	2024
	Бюджет поселения Внуковское	186 887 906,79	212 525 923,92	205 315 602,60
	Субсидии города Москва	413 576 900,00	246 603 700,00	246 603 700,00
Планируемые результаты реализации программы	Благоустроенная территория, порядок на дворовой территории, отсутствие безнадзорных животных.			

Основные мероприятия подпрограммы

В рамках комплексного содержания территории поселения Внуковское ежегодно проводятся следующие мероприятия:

- Санитарное содержание территории поселения
 - содержание деревьев, кустарников, газонов ОДХ
 - удаление сухостойных, аварийных деревьев
 - вывоз мусора, ликвидация стихийных свалок
 - содержание памятников культуры
 - мероприятия по отлову и содержанию безнадзорных животных
 - дератизация мусорных площадок; барьерная дератизация открытых станций
 - комплексное содержание площадок для выгула собак

- Противолечиночные и противоклещевые мероприятия
 - противолечиночные мероприятия водоемов на территории поселения: ул. Лебедева-Кумача, в овраге (0,52 га)

дер. Внуково, у д. 21,22а (0,22 га)
дер. Изварино, между д.д 31а и 21 (0,36 га)
дер. Пыхтино в районе д. 24/1, 24/2 (зем. уч. при д. 9а) (0,14 га)
пос. ДСК Мичуринец за дет. площадкой по ул. А. Тарковского, в р-не д. 17 (0,02 га)
дер. Пыхтино, в районе д. 22А
пос. Внуково, между ул. Зеленая и ДНТ «Дачи писателей» (0,13 га)
пос. ДСК Мичуринец, ул. Погодина д. 4 (0,03 га)
Детский Дом «Молодая Гвардия» (в лесу) (0,16 га)
Хутор Гаврилово (0,02 га)
пос. Минвнешторга, в лесу (0,78 га)
дер. Ликова у домов 1-3 (0,42 га)
дер. Пыхтино рядом с Пыхтинским кладбищем (0,45 га)
Переделкино-Ближнее, напротив платформы Мичуринец (6,5 га)
дер. Рассказовка за домами 3-7 (0,09 га)
дер. Внуково, в районе д. 18ж (0,11 га)
дер. Изварино, Внуковское шоссе (0,12 га)

- противоклещевая обработка на территории поселения:

- прибрежная полоса водоема:

дер. Пыхтино (2,43 га)

дер. Шельбутово (2,4 га)

- лесной массив:

дер. Шельбутово (2,45 га)

пос. МВТ и Детский Дом «Молодая Гвардия» (18,5 га)

пос. Абабурово (17,5 га)

Хутор Гаврилово (2,5га)

ДСК Мичуринец, (10 га)

- площадки для выгула собак:

ул. Ав. Петлякова, в районе д.31

ул. Омская, между д. 3 и д.5

ул. Бориса Пастернака, д.д. 41,43

- площадки детские и детско-спортивные

пос. ст. Внуково, ул. Железнодорожная, д.4

дер. Ликова, вблизи д.22а

дер. Изварино, д.18А

дер. Рассказовка, вблизи ул.3-я Боровская

- дворовая территория дер. Рассказовка, д.202

- комплексное благоустройство территория жилой застройки вблизи д.19, ул. Омская

- дер. Пыхтино, д.40

- комплексное содержание дворовых территорий

- Дворовые территории населенных пунктов поселения Внуковское (66,9 тыс.м2)

- ЖК «Внуково 2016/2017» (87,6 тыс.м2);

- I-VIII фаза микрорайона «Переделкино Ближнее» (474 тыс.м2)
- микрорайон «Солнцево-Парк» (237,2 тыс. м2)

- Цветочное оформление территории поселения Внуковское;
- Новогоднее оформление территории поселения Внуковское;
- Заливка катков на территории поселения Внуковское;

2022г.

- Ремонт детских площадок второй очереди строительства мкрн. «Солнцево Парк»;
- Устройство парковки по адресу: г. Москва, ул. Омская;
- Обустройство дорожки от д.22А д. Пыхтино до объекта комплексного благоустройства мкрн. Солнцево Парк.

- Проектные работы:

2022 год:

- Разработка проекта локальных мероприятий по устройству парковочных карманов по ул. Самуила Маршака.

Подпрограмма «Содержание и ремонт жилищно-коммунального хозяйства поселения Внуковское».

Паспорт подпрограммы

Цель подпрограммы	Обеспечение установленного технического и санитарного состояния, а также в восстановление ресурса и улучшение эксплуатационных показателей жилищного фонда			
Задачи программы:	<ol style="list-style-type: none"> 1. Ремонт фасадов, подъездов, балконов; 2. Очистка кровель от снега и наледи в зимний период 3. Капитальный ремонт муниципального жилья 			
Сроки реализации программы	2022-2024 г.г.			
Источники финансирования подпрограммы, в том числе по годам	Источник финансирования	Расходы (руб.) по годам		
		2022	2023	2024
	Бюджет поселения Внуковское	5 353 077,95	4 552 560,48	4 552 560,48
	Субсидии города Москва	-	-	-
Планируемые результаты реализации программы	Отремонтированные подъезды, кровля, фасады, безопасность передвижения вдоль домов в зимний период.			

Основные мероприятия подпрограммы

- замена газовых котлов и плит в муниципальных квартирах в случае наличия уведомления специализированной организации ГУП «Мособлгаз» об истечении срока эксплуатации составляет:

116,5 тысяч рублей в 2022г.

116,5 тысяч рублей в 2023г.

116,5 тысяч рублей в 2024г.

- очистка кровель от снега и наледи с крыш жилых домов составляет:

3 028,00 тысяч рублей в 2022г.

3 028,00 тысяч рублей в 2023г.

3 028,00 тысяч рублей в 2024г.

- оплата фонда капитального ремонта муниципального жилья составляет:

627,06 тысяч рублей в 2022 г.

627,06 тысяч рублей в 2023 г.

627,06 тысяч рублей в 2024 г.

2022 год:

- локальный ремонт фасадов по адресам пос. Внуковское, ДСК «Мичуринец», ул. Погодина, д.2, ул. Лермонтова, д.11
- ремонт подъезда пос. Внуковское, ул. Горького, д.2А
- локальный ремонт отмостки пос. Внуковское, дер. Рассказовка, дд.201,202

Подпрограмма «Развитие культурно-массовой и физкультурно-оздоровительной деятельности и дополнительная социальная поддержка граждан на территории поселения Внуковское».

Паспорт подпрограммы

Цель подпрограммы	<p>- Создание условий для культурного отдыха населения путем проведения культурно- досуговых массовых мероприятий, повышение интереса различных категорий жителей поселения к занятиям в любительских объединениях и клубах по интересам,</p> <p>- Создание условий и возможностей для вовлечения молодежи в культурную и общественную жизнь поселения Внуковское. Содействие социальному, культурному и духовно-нравственному развитию молодежи, реализации ее общественных инициатив, программ и проектов,</p> <p>- Пропаганда здорового образа жизни обеспечение возможностей жителям поселения систематически заниматься физической культурой и спортом,</p> <p>- Поддержание уровня жизни малообеспеченных граждан и оказание государственной помощи наиболее незащищённым группам населения.</p>			
Задачи программы:	<p>- Организация культурно-массовых, познавательно-развлекательных и других досуговых мероприятий;</p> <p>- Проведение социально-значимых акций, направленных на воспитание молодежи;</p> <p>- Информационное обеспечение молодежи и информационная поддержка молодежных мероприятий;</p> <p>- Развитие материально-технической базы и инфраструктуры для занятий массовым спортом, как в образовательных учреждениях, так и по месту жительства;</p> <p>- Оказание материальной помощи отдельным категориям граждан.</p>			
Сроки реализации программы	2022-2024 г.г.			
Источники финансирования подпрограммы, в том числе по годам	Источник финансирования	Расходы (руб.) по годам		
	Бюджет поселения Внуковское	2022	2023	2024
	Субсидии города Москва	27 871 815,00	27 871 815,00	27 871 815,00
Планируемые результаты		-	-	-

реализации программы	<p>воспитание у молодого поколения морально-нравственные качества, чувство долга и ответственности;</p> <ul style="list-style-type: none"> - Снижение проявления негативных процессов в молодежной среде путем формирования у молодежи приоритета здорового образа жизни; - Обеспечение культурного досуга жителей поселения Внуковское, повышение культурного уровня населения - Увеличение количества и повышение качества спортивных и физкультурно-массовых мероприятий, проводимых на территории поселения Внуковское; - Создание условий для занятий массовым спортом по месту жительства - Достижение ощутимого улучшения материального положения и условий жизни отдельных категорий жителей поселения Внуковское;
----------------------	-------------------------------------------------------------------------------------------------------------------------------------------------------------------------------------------------------------------------------------------------------------------------------------------------------------------------------------------------------------------------------------------------------------------------------------------------------------------------------------------------------------------------------------------------------------------------------------------------------------------------------------------------------------------------------------------------------------------------------------------------------------------------------

Основные мероприятия подпрограммы

Мероприятия по организации досуга и занятости населения и посвященные памятным датам, дням воинской славы, профессиональным и государственным праздникам, развитию культурного наследия

<p>День воинской славы. День снятия блокады Ленинграда 27.01.1944 (2022г. - 78-я годовщина)</p>	<p>Поздравление лиц награжденных медалью "За оборону Ленинграда" или знаком "Жителю блокадного Ленинграда", постоянно зарегистрированных на территории поселения Внуковское. Оказание единовременной материальной помощи. Организация вручения праздничных продуктовых наборов</p>
<p>День разгрома советскими войсками немецко-фашистских войск в Сталинградской битве (2 февраля 1943 год)</p>	<p>Организация и проведение экскурсии для жителей поселения Внуковское в Парк Патриот. Охват мероприятия не более 45 человек</p>
<p>День памяти о россиянах, исполнявших служебный долг за пределами Отечества. День вывода Советских войск из Афганистана (15 февраля 1989 год)</p>	<p>Организация посещения концерта/театра для ветеранов Вооруженных сил, участников боевых действий, постоянно зарегистрированных на территории поселения Внуковское, жителей, принимающих активное участие в жизни поселения</p>
<p>День защитника отечества (23 февраля)</p>	<p>Мемориально-патронатные акции по уходу за памятниками и обелисками, расположенными на территории поселения Внуковское. Организация торжественного мероприятия "Ни кто не забыт"</p>

в течение года	Организация участия несовершеннолетних из социально незащищенных семей и семей «группы риска», проживающих на территории поселения Внуковское в многодневной патриотической программе «Дорога добра»
февраль	Поздравление ветеранов ВОВ (УВОВ, ИВОВ, труженики тыла, узники, блокадники, вдовы УВОВ и ИВОВ), постоянно зарегистрированных на территории поселения Внуковское с 23 февраля и 8 марта. Организация вручения праздничных продуктовых наборов
«Широкая Масленица» (6 марта)	Народное гуляние. Предполагаемый охват 1000 чел.
Международный женский день (8 марта)	Организация посещения концерта/театра, посвященного Международному женскому дню для граждан льготных категорий, постоянно зарегистрированных на территории поселения Внуковское и жителей, принимающих активное участие в жизни поселения
Международный день освобождения узников фашистских концлагерей (11 апреля)	Поздравление лиц, имеющих удостоверение бывших несовершеннолетних узников фашистских концлагерей, постоянно зарегистрированных на территории поселения Внуковское. Оказание единовременной материальной помощи. Организация вручения праздничных продуктовых наборов.
День космонавтики (12 апреля)	Организация экскурсионной программы с обзорной экскурсией по городу и посещением музея Космонавтики. Охват мероприятия не более 45 человек
День Победы (9 мая) Май	Праздничные мероприятия, посвященные 77-летию Дня Победы в Великой Отечественной войне. Предполагаемый охват 2000 чел.
	Поздравление ветеранов Великой Отечественной войны. Оказание единовременной материальной помощи УВОВ, ИВОВ 3 чел.; труженики тыла 29 чел.; узники 5 чел., блокадники 2 чел.
	Поздравление ветеранов Великой Отечественной войны УВОВ, ИВОВ, тружеников тыла, вдов УВОВ и ИВОВ, узников фашистских концлагерей, лиц, награжденных медалью «За оборону г. Ленинграда» или знаком «Жителю блокадного Ленинграда», постоянно проживающим и

	зарегистрированным на территории поселения Внуковское. Организация вручения праздничных продуктовых наборов
Май	Мемориально-патронатные акции по уходу за памятниками и обелисками, расположенными на территории поселения Внуковское. Организация торжественного мероприятия "Ни кто не забыт"
Международный день защиты детей (1 июня)	Праздничная программа, посвященная Международному дню защиты детей, (предполагаемый охват 1000 чел.)
День России (12 июня) июнь	Организация и проведение экскурсии для жителей поселения Внуковское "Полет над Россией". Организация экскурсионной программы с обзорной экскурсией по городу и посещением 7D кинотеатра в парке «Зарядье». Охват мероприятия не более 45 человек
	Праздничное мероприятие, посвященное Дню России и 350-летию со дня рождения Петра I для жителей поселения Внуковское. Предполагаемый охват 500 чел.
День памяти и скорби (22 июня)	Мемориально-патронатные акции по уходу за памятниками и обелисками, расположенными на территории поселения Внуковское. Организация торжественного мероприятия "Свеча памяти"
День образования ТиНАО (1 июля)	Организация и проведение фестиваля "Лето в городе" Творческие мастер-классы, интерактивные и игровые зоны, интеллектуальные развлечения, танцевальные площадки и т.п. 39 мероприятий
Июль	Организация и проведение экскурсии для жителей поселения Внуковское Достопримечательности ТиНАО – Остафьево «Русский Парнас». Охват не более 45 человек.
Июль	Праздничные мероприятия, посвященные 10-ти летию образования ТиНАО. Предполагаемый охват 3000 чел.

День ветеранов боевых действий (1 июля)	Праздничное мероприятие, посвященное дню ветеранов боевых действий (не более 45 человек) Общий охват не более 100 чел.
День Любви, Семьи и Верности (8 июля)	Поздравление супружеских пар, проживших в браке 50 и более лет, постоянно зарегистрированных на территории поселения Внуковское
День Государственного флага Российской Федерации (22 августа)	Организация и проведение экскурсии для жителей поселения Внуковское Мелихово-Давидова пустынь. Охват мероприятия не более 45 человек
День города (5 сентября)	Организация экскурсионной программы с экскурсионной программой в комплексе Москва-Сити с посещением фабрики «Чистая линия». Охват мероприятия не более 45 человек
	Организация праздничного мероприятия, посвященное Дню города Москвы. Предполагаемый охват 2000 чел.
Международный День старшего поколения (1 октября)	Поздравление ветеранов ВОВ, постоянно зарегистрированных на территории поселения Внуковское с Международным днем старшего поколения. Организация вручения праздничных продуктовых наборов
октябрь	Организация и проведение экскурсии для жителей поселения Внуковское в Усадьбу Середниково. Охват мероприятия не более 45 человек
День учителя (5 октября)	Организация посещения концерта/театра для ветеранов педагогического труда, постоянно зарегистрированных на территории поселения Внуковское и педагогов, осуществляющих деятельность на территории поселения Внуковское
День памяти жертв политических репрессий (30 октября)	Оказание единовременной материальной помощи лицам, имеющим свидетельство права на льготы, установленные ст. 16. Закона РСФСР «О реабилитации жертв политических репрессий». 19 чел.
День народного единства (4 ноября)	Организация и проведение экскурсии для жителей поселения Внуковское на фабрику Жестово «Хранители традиций». Охват мероприятия не более 45 человек

Международный день инвалидов (3 декабря)	Оказание единовременной материальной помощи лицам, имеющим удостоверение инвалида 1-й группы и детям-инвалидам, постоянно зарегистрированным на территории поселения Внуковское. Оказание единовременной материальной помощи 66 чел.
декабрь	Организация и проведение экскурсии для жителей поселения Внуковское «Хлебные традиции». Охват мероприятия не более 45 человек
День начала контрнаступления советских войск против немецко-фашистских войск в битве под Москвой (1941). День воинской славы (5 декабря)	Оказание единовременной материальной помощи участникам и инвалидам Великой Отечественной войны и лицам, награжденным медалью «За оборону Москвы», постоянно зарегистрированным на территории поселения Внуковское. 3 чел.
День героев Отечества (9 декабря)	Мемориально-патронатные акции по уходу за памятниками и обелисками, расположенными на территории поселения Внуковское. Организация торжественного мероприятия "Ни кто не забыт"
Праздничные мероприятия, посвященные встрече Нового 2022 года	Проведение Новогодней Ёлки главы поселения для детей, проживающих на территории поселения Внуковское. Интерактивная программа с участием Деда Мороза и Снегурочки. Предполагаемый охват 2000 чел.
	Организация поздравления детей из семей льготных категорий, постоянно зарегистрированных на территории поселения Внуковское
	Организация посещения концерта/театра/цирка для детей в сопровождении родителей из семей льготных категорий населения, постоянно зарегистрированных на территории поселения Внуковское и жителей, принимающих активное участие в жизни поселения
	Поздравление ветеранов Великой Отечественной войны (УВОВ, ИВОВ, тружеников тыла, вдов УВОВ и ИВОВ, узников фашистских концлагерей, лиц, награжденных медалью «За оборону г. Ленинграда» или знаком «Жителю блокадного Ленинграда», постоянно проживающим и зарегистрированным на территории поселения

ПЛАН проведения физкультурно-оздоровительных и спортивно-массовых мероприятий поселения Внуковское

с января по декабрь	Проведение тренировок по футболу с тренером для жителей поселения Внуковское,
с января по декабрь	Проведение тренировок по волейболу с тренером
с января по декабрь	Проведение тренировок по кроссфиту с тренером
с января по декабрь	Проведение тренировок по баскетболу с тренером
День защитника Отечества (23 февраля)	Проведение турнира по волейболу среди жителей поселения Внуковское в спортивном зале ГБОУ Школа 1788 (А. Петлякова д.17). Проведение турнира по баскетболу среди жителей поселения Внуковское спортивный зал ГБОУ школа 1788 (Омская,7)
Масленица	Проведение турнира по футболу среди жителей поселения совместно с молодежной палатой в парке Пыхтино.
с апреля по октябрь	Заключение договора на оказание услуг по проведению тренировок и спортивных активностей на уличных площадках для жителей (по следующим направлениям: Городки, Зумба, Бокс, Зарядка, Пауэрлифтинг, Йога, Функциональный тренинг, Бачата
Май- Сентябрь	Проведение футбольного турнира «Внуковская лига выходного дня». Проведение на спортивных площадках микрорайонов Солнцево Парк, Переделкино Ближнее, Внуково 2016/17.
(1 мая)	Проведение турнира по баскетболу Организация первенства по футболу среди жителей поселения Внуковское на открытой спортивной площадке микрорайона Солнцево Парк. Количество участников 50 человек.
День Победы (9 мая)	Проведение совместно с молодежной палатой поселения Внуковское соревнований по футболу среди жителей поселения на спортивной площадке мкр. Переделкино-Ближнее (50 чел.). Организация турнира по волейболу среди жителей поселения Внуковское (60 чел.) на спортивной площадке мкр. Переделкино Ближнее.(А.Ахматовой,8.)

	Организация игры в пейнтбол для жителей поселения на открытой площадке пос. Внуково, д.50 (40 чел.)
День защиты детей (1 июня)	Организация первенства по футболу среди жителей поселения Внуковское. (50 чел.) спортивная площадка мкр. Внуково 2016/17.
Подведение итогов и вручение призов запланировано на конец июня.	Кубок Главы администрации по волейболу Организация и проведение кубка по волейболу среди команд ТИНАО, спортивная площадка мкр. Переделкино Ближнее (спортивная площадка ГБОУ Школа 1788). Проведение игр планируется каждую субботу/воскресенье (за исключением 12 июня) на открытых спортивных площадках, предназначенных для игры в волейбол.
День России (12 июня)	Организация и проведение спортивного праздника, включающего турниры: по футболу, волейболу, настольному теннису, баскетболу среди населения поселения Внуковское. спортивная площадка мкр. Переделкино Ближнее. (200 чел.)
День борьбы с наркотиками (25 июня)	Проведение совместно с молодежной палатой поселения Внуковское турнира по баскетболу среди жителей поселения - в рамках антинаркотического месячника, спортивная площадка мкр. Солнцево Парк (50 чел.)
(31 августа)	Закрытие летнего сезона игр по волейболу Организация и проведение кубка по волейболу среди команд поселения Внуковское. Спортивная площадка мкр. Переделкино Ближнее (спортивная площадка ГБОУ Школа 1788)
День солидарности в борьбе с терроризмом (3 сентября)	Проведение турнира по футболу среди дворовых команд «Осенний футбольный кубок», спортивная площадка мкр.Переделкино-Ближнее (50 чел.)
День народного единства (4 ноября)	Проведение соревнований по волейболу среди смешанных команд поселения Внуковское , спортивная площадка мкр. Солнцево-Парк (50 чел.) Организация игры в пейнтбол для жителей поселения. Открытая площадка пос. Внуково, д.50 (40 чел.) Организация кубка по баскетболу среди жителей поселения Внуковское, спортивный зал ГБОУ школа 1788 (ул. Омская,7) (50 чел.)
(30 декабря)	Зимний марафон Организация и проведения Зимнего забега по лыжному виду спорта на 20 км., организация и проведение забега среди жителей поселения Внуковское на 10 км.

VI Механизм обновления Программы

Обновление Программы производится:

- при выявлении новых, необходимых к реализации мероприятий,
- при появлении новых инвестиционных проектов, особо значимых для территории;
- при наступлении событий, выявляющих новые приоритеты в развитии поселения, а также вызывающих потерю своей значимости отдельных мероприятий.

Внесение изменений в Программу производится по итогам годового отчета о реализации программы, проведенного общественного обсуждения, по предложению членов Совета поселения, иных заинтересованных лиц.

Программные мероприятия могут также быть скорректированы в зависимости от изменения ситуации на основании обоснованного предложения исполнителя.

По перечисленным выше основаниям Программа может быть дополнена новыми мероприятиями с обоснованием объемов и источников финансирования.

VII Управление программой и контроль за ее реализацией

Формы и методы управления программой определяются Советом депутатов поселения Внуковское. Общее руководство и управление реализацией программных мероприятий осуществляет Администрация поселения Внуковское.

Администрация поселения Внуковское является заказчиком муниципальной программы и координатором деятельности исполнителей мероприятий программы.

Администрация поселения Внуковское осуществляет:

- разработку механизмов привлечения дополнительных финансовых ресурсов для реализации программы;
- контроль за эффективным и целевым использованием бюджетных средств на реализацию Программы;
- подготовку предложений по актуализации мероприятий в соответствии с приоритетами социально-экономического развития города Москвы, ускорению или приостановке реализации отдельных проектов;
- анализ количественных и качественных параметров состояния и развития секторов экономики и подготовку соответствующих предложений, в том числе по совершенствованию нормативной правовой базы, необходимой для реализации программы;
- подготовку предложений по созданию или привлечению организаций для реализации проектов программы;
- информационно-аналитическое обеспечение процесса реализации программы, мониторинг выполнения программы в целом и входящих в ее состав мероприятий;
- подготовку в установленные сроки ежемесячных и годовых отчетов, годового доклада о ходе реализации программы представителю органа местного самоуправления, осуществляющему контроль за ходом реализации муниципальной программы.

Исполнители программы - производственные предприятия и учреждения непромышленной сферы муниципального образования, осуществляют организацию работы по реализации соответствующих мероприятий, инвестиционных проектов в пределах своих полномочий.

Контроль за исполнением муниципальной программы осуществляется Советом депутатов поселения Внуковское.